

# *Hygrophorus cossus*

(Sowerby) Fr., *Epicr. syst. mycol.* (Upsaliae): 321 (1838) [1836-1838]



*Hygrophoraceae, Agaricales, Agaricomycetidae, Agaricomycetes, Agaricomycotina, Basidiomycota, Fungi*

## Sinónimos homotípicos:

*Agaricus cossus* Sowerby, *Col. fig. Engl. Fung. Mushr.* (London) 2: tab. 121 (1798)  
*Hygrophorus cossus* (Sowerby) Fr., *Epicr. syst. mycol.* (Upsaliae): 321 (1838) [1836-1838] var. *cossus*  
*Hygrophorus eburneus* var. *cossus* (Sowerby) Quél., *Fl. mycol. France* (Paris): 482 (1888)  
*Limacium cossus* (Sowerby) Wünsche, *Die Pilze*: 118 (1877)  
*Limacium eburneum* var. *cossus* (Sowerby) J.E. Lange, *Dansk bot. Ark.* 4(no. 4): 16 (1923)

## Material estudiado:

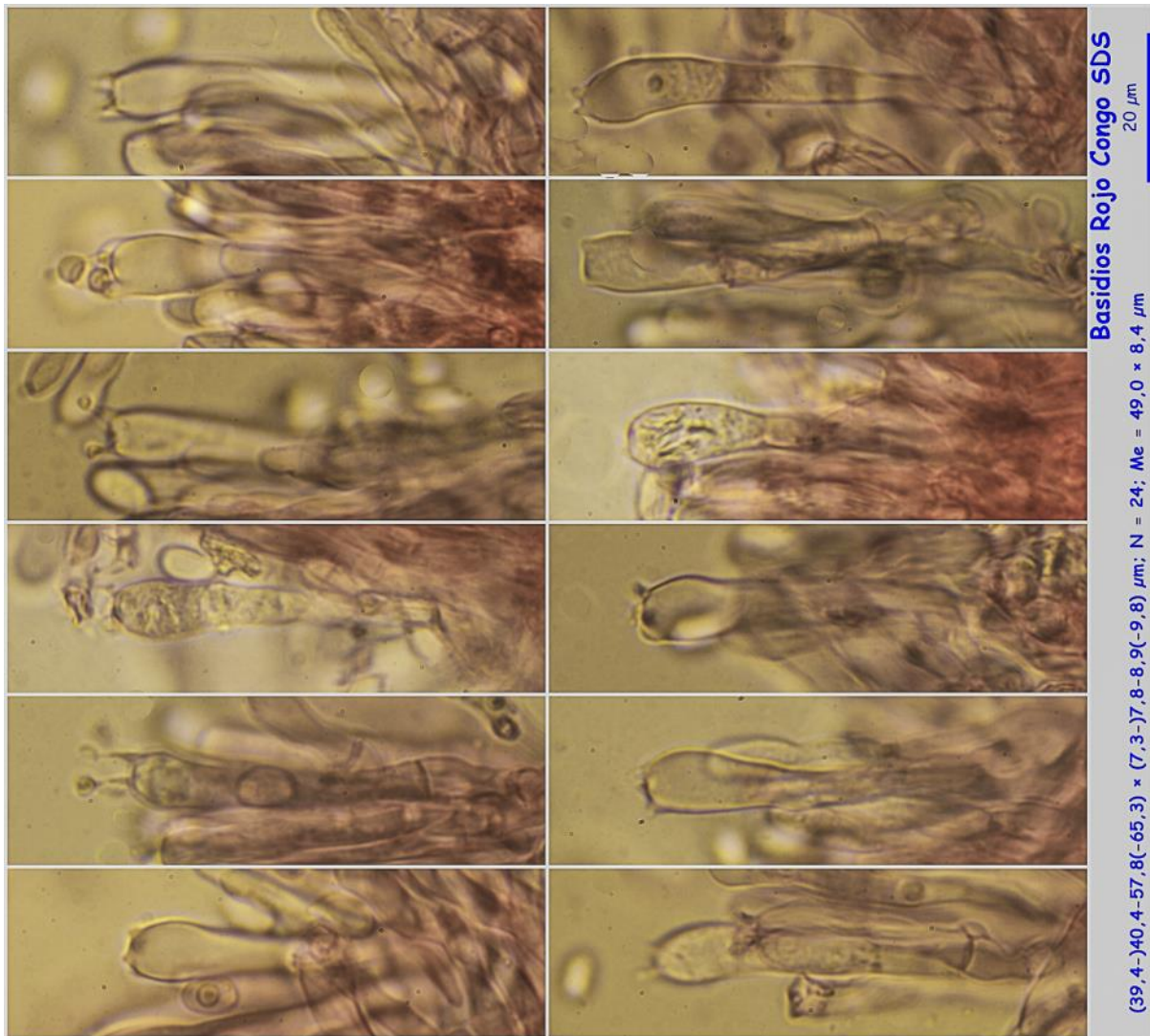
España, Jaén, Valdepeñas de Jaén, Matarratas, 30SVG2764, 1.180 m, en suelo bajo *Quercus ilex* ssp. *ballota*, 15-XI-2015, leg. Mercedes Lara, Dianora Estrada, Joxel González y Demetrio Merino, JA-CUSSTA: 9087.

## Descripción macroscópica:

**Píleo** de 12-46 mm de diámetro, de convexo a plano convexo, margen incurvado, entero. **Cutícula** lisa, viscosa, de color blanquecino a crema. **Láminas** adnadas a subdecurrentes, separadas, de color crema, con arista entera, concolor. **Estípite** de 19-37 x 4-9 mm, cilíndrico, atenuado en la base, viscoso, estriado en el ápice, concoloro con el píleo. **Olor** a larva de *Phoelena cossus*?, a calcetín sudado, lejía con agua pasada o queso de cabra.

## Descripción microscópica:

**Basidios** claviformes, tetraspóricos, con fíbula basal, de (39,4-)40,4-57,8(-65,3) × (7,3-)7,8-8,9(-9,8) µm; N = 24; Me = 49,0 × 8,4 µm. **Basidiosporas** elipsoidales a oblongas, algunas cilíndricas, subamigdaliformes, lisas, hialinas, apiculadas, gutuladas, de (7,0-)7,9-10,0(-11,8) × (4,5-)5,0-6,0(-6,7) µm; Q = (1,3-)1,4-1,8(-2,0); N = 98; Me = 9,0 × 5,6 µm; Qe = 1,6. **Trama himenial** bilateral, compuesta de células cilíndricas a subelipsoidales, con terminaciones claviformes a piriformes, con fíbulas. **Cistidios** no observados. **Pileipellis** gelatinizada, con hifas bifurcadas, con presencia de fíbulas. **Estipitipellis** formada por hifas paralelas, con presencia de caulocistidios cilíndricos, sinuosos, distribuidos en forma de abanico, con fíbula basal.

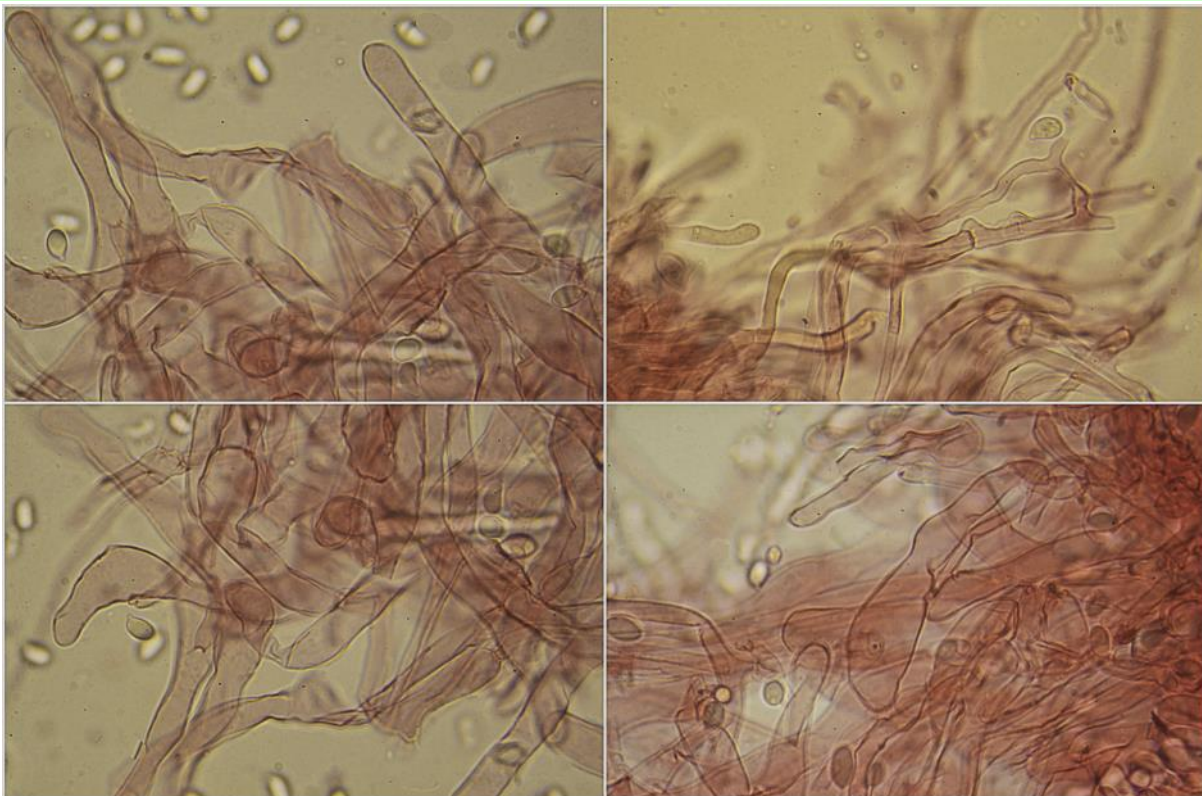


Basidios Rojo Congo SDS

20  $\mu$ m

(39,4-40,4-57,8(-65,3) x (7,3-7,8-8,9(-9,8)  $\mu$ m; N = 24; Me = 49,0 x 8,4  $\mu$ m

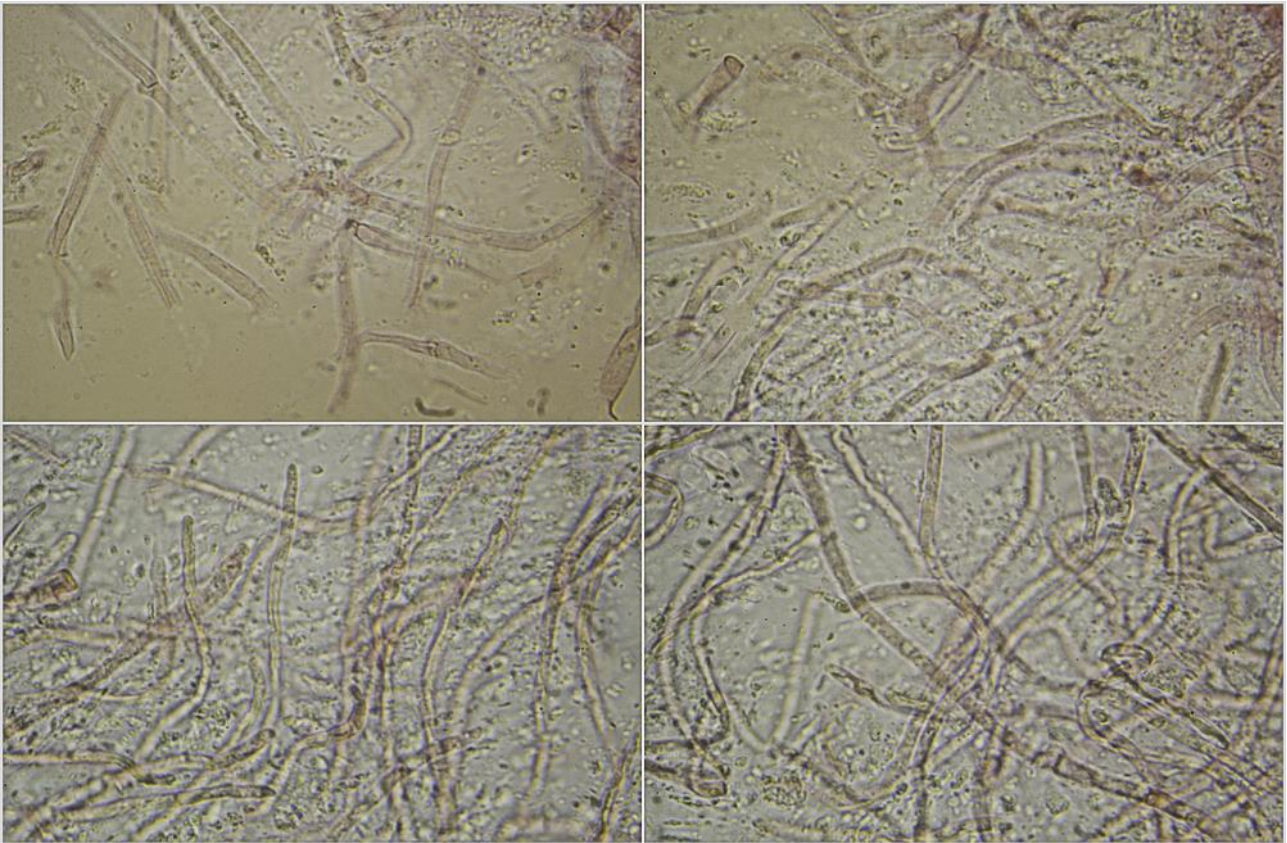
A. Basidios.



Trama Himenial Rojo Congo SDS

20  $\mu$ m

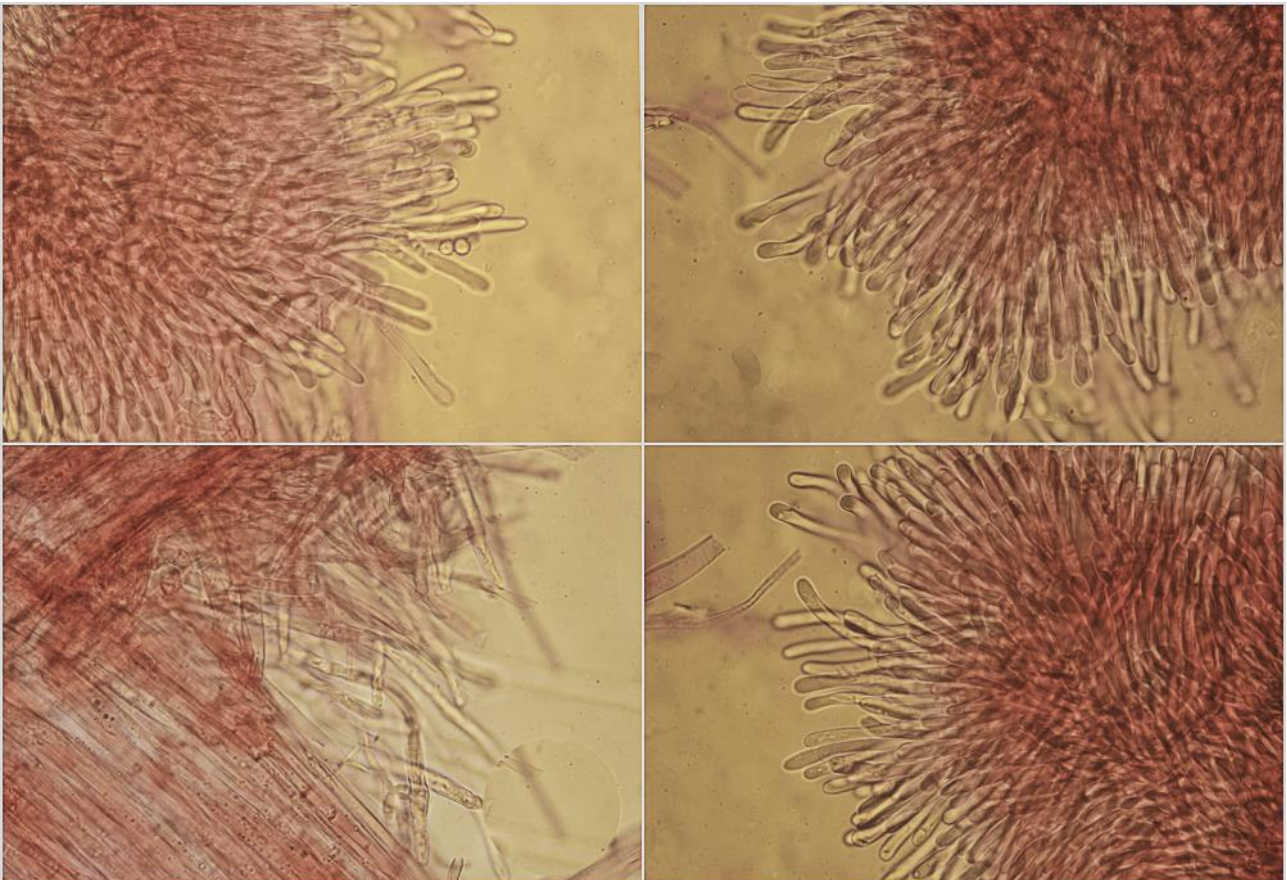
B. Trama himenial.



Pileipellis Rojo Congo SDS

20 μm

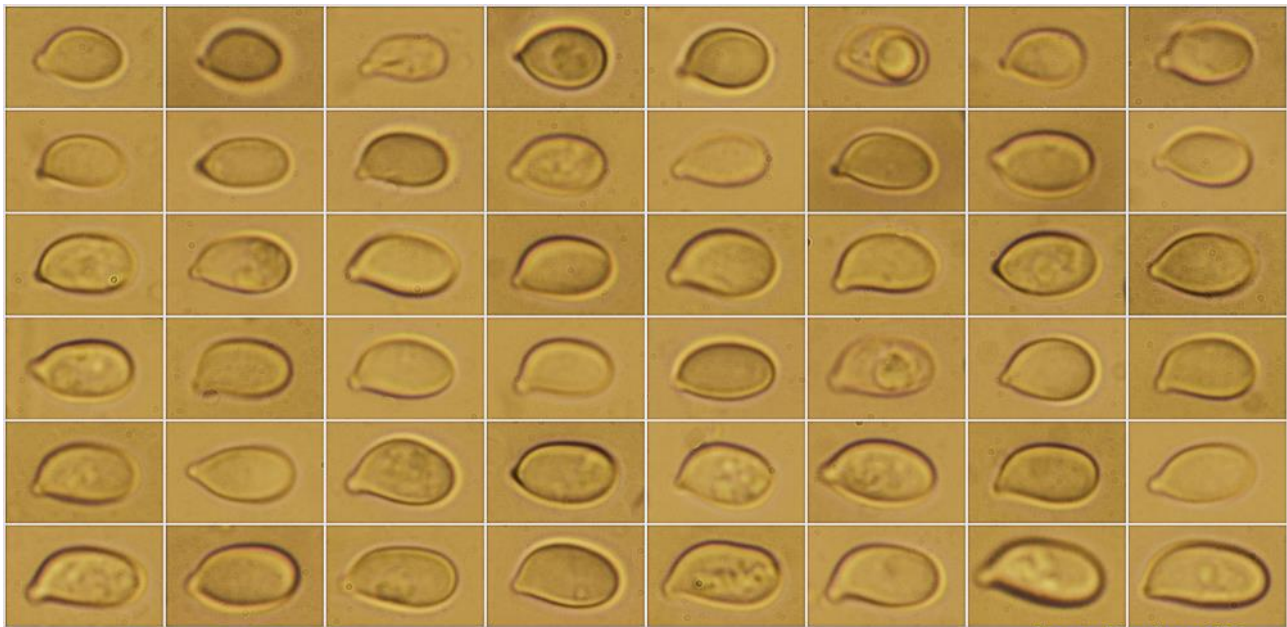
C. Pileipellis.



Estipitipellois Rojo Congo SDS

50 μm

D. Estipitipellis.



(7,0-)-7,9-10,0(-11,8) × (4,5-)-5,0-6,0(-6,7) μm  
 Q = (1,3-)-1,4-1,8(-2,0); N = 98; Me = 9,0 × 5,6 μm; Qe = 1,6

Esporas Rojo Congo SDS  
 10 μm

E. Esporas.

#### Observaciones

Se distingue claramente por su fuerte y característico olor. *Hygrophorus eburneus* (Bull.) Fr. crece generalmente bajo hayas, mientras que *H. cossus* lo hace bajo *Quercus* (CANDUSSO, 1997:134).

#### Otras descripciones y fotografías

- CANDUSSO M. (1997) *Hygrophorus s.l. Fungi Europaei*. Edizioni Candusso. Pág. 134.

Salvo indicación en contrario, las fotos están realizadas por Demetrio Merino.